

図面併合 真似する

図面併合_真似する.zip



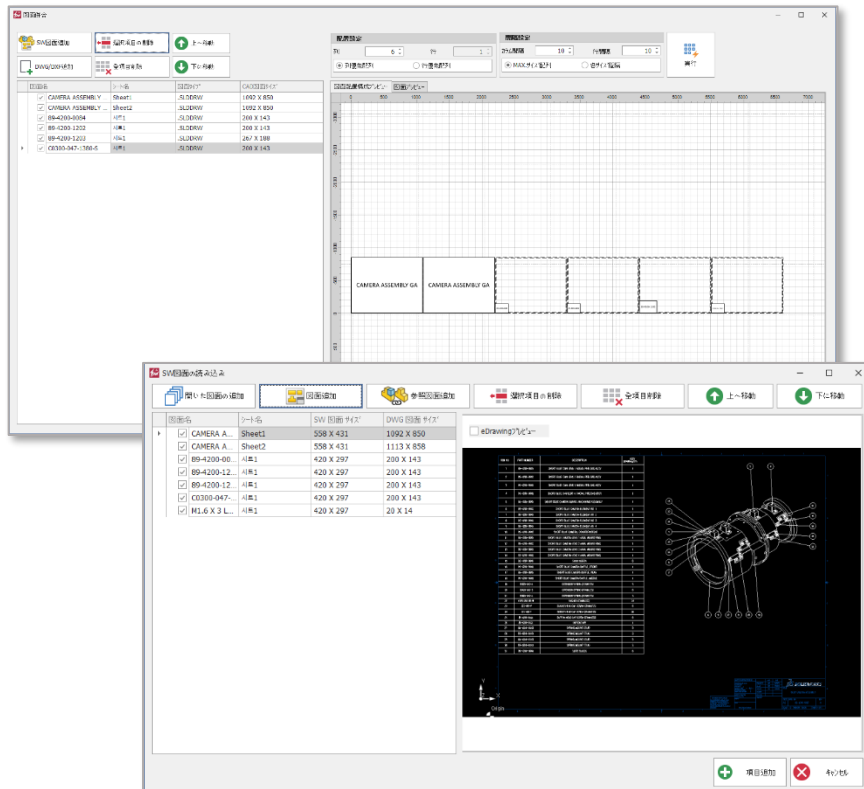
主な機能

- SOLIDWORKS図面ファイルを一括読み込む
- DWG/DXFファイル形式一括読み込み
- ユーザー定義図面配置構成および自動図面併合

業務効果

- SOLIDWORKS図面を一括挿入し、参照図面変換時間の減少
- ユーザーが希望する図面配置構成を自由に構成し、自由度の高い図面を生成
- 1つのファイルで複数の図面をマージし、手作業時間を削減

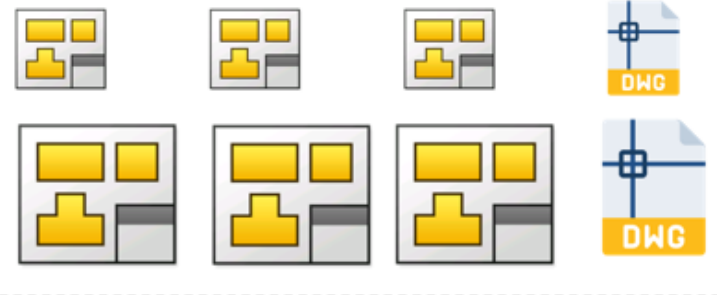
🎯 講義目標: 講義を真似しながら図面マージの使用方法を学びます。



SW Drawings DWG/DXF file



1つのCADファイル



1 SOLIDWORKS実行 - [ファイル] タブ - [開く] を実行します。

2 例題ファイル

BLUE CAMERA ASSEMBY.SLDASM,

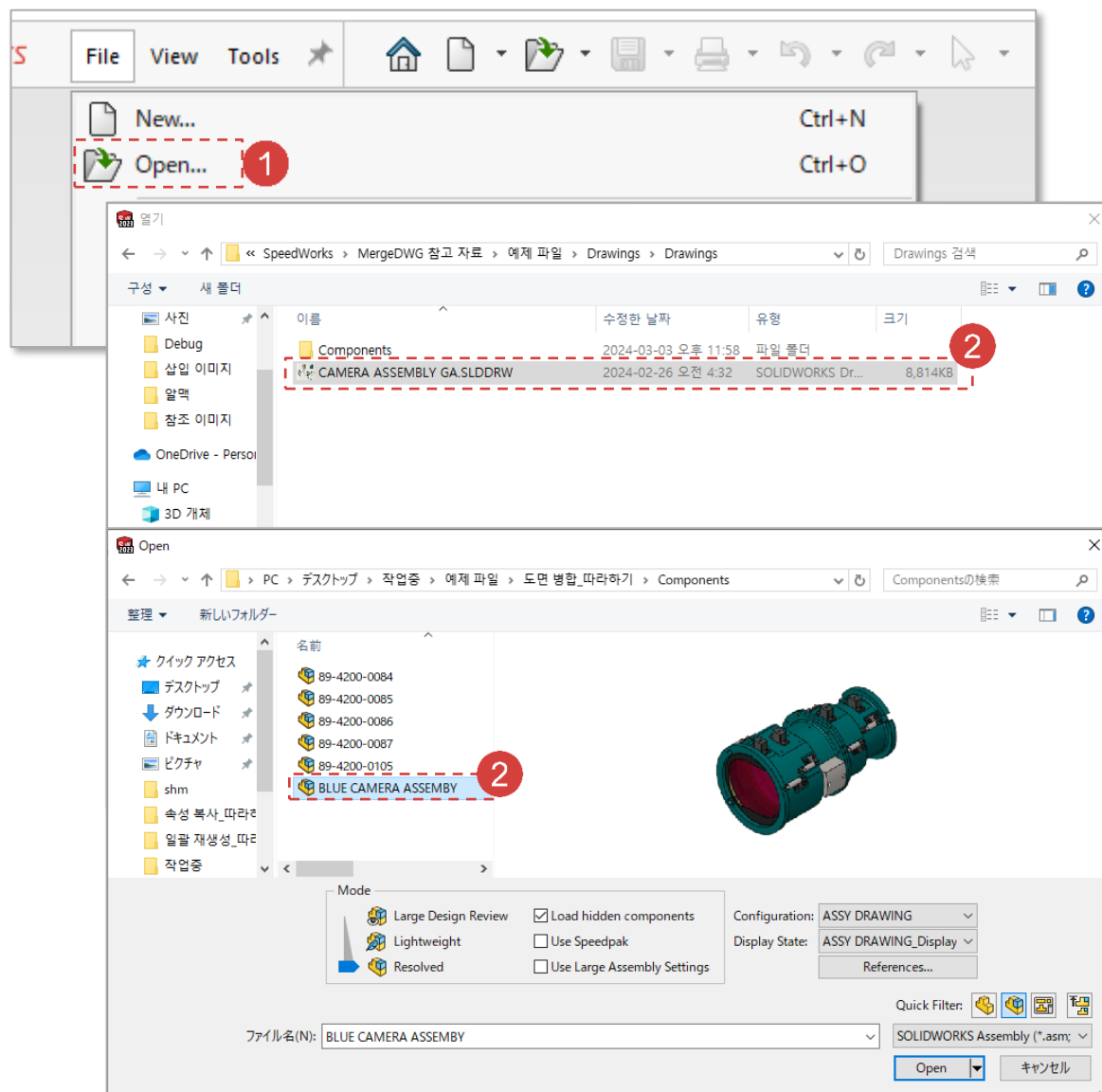
CAMERA ASSEMBLY GA.SLDDRW を選択します。

真似する項目のうち、開いた図面を自動的に

読み込むための事前準備事項です。

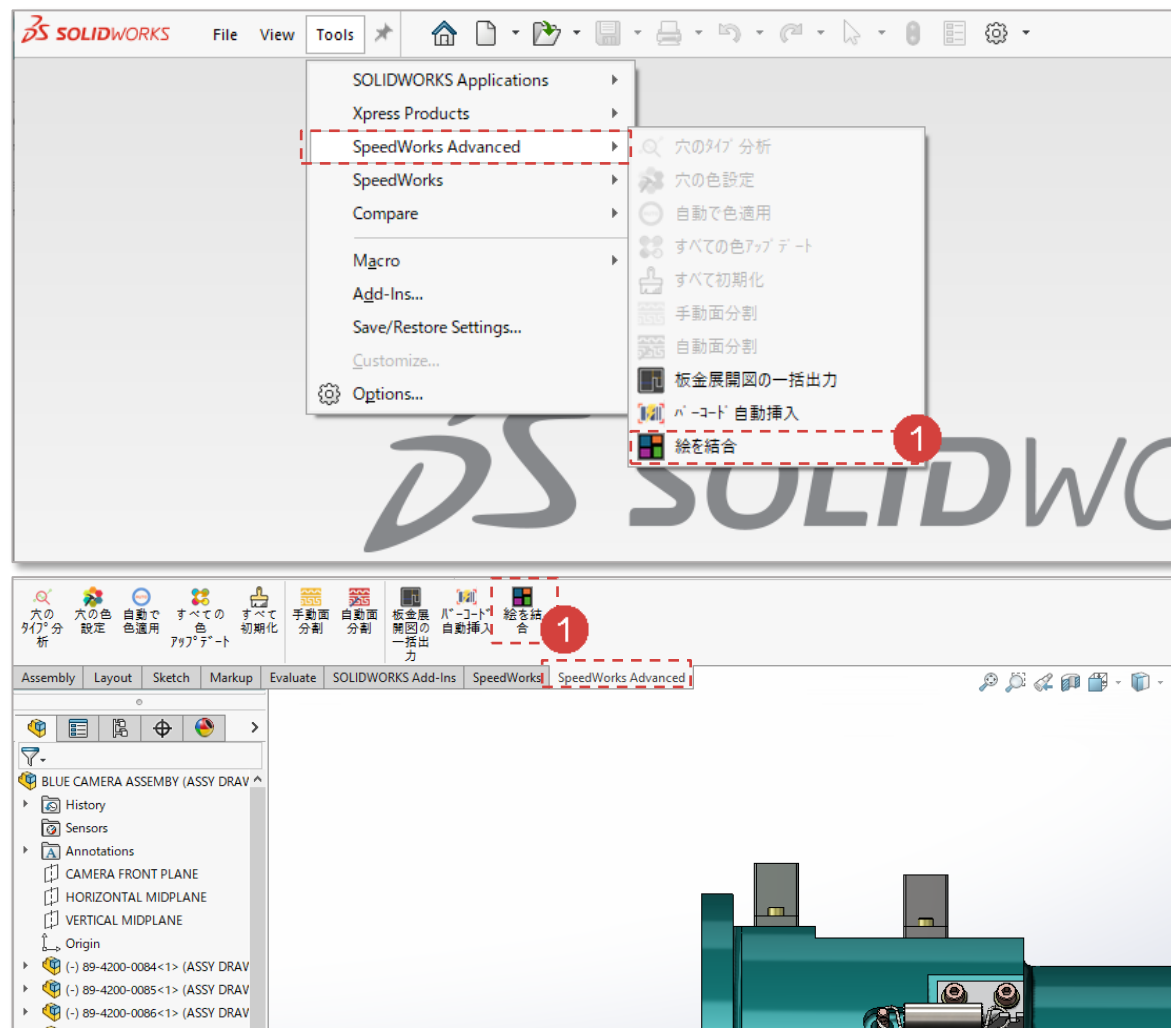
真似する過程の中で、別にアセンブリ、図面を実行し 実習しても構いません。

※ 예제 파일은 SpeedWorks 홈페이지의 Support (<https://speedworks.info>) 페이지에서 다운 받을 수 있습니다



① SOLIDWORKS実行 - [ツール] タブ - [SpeedWorks Advanced] - [図面のマージ] を実行します。

または、パーツ/アセンブリ/図面ファイルで、[SpeedWorks Advanced]タブ - [図面の併合] ボタンをクリックして実行します。

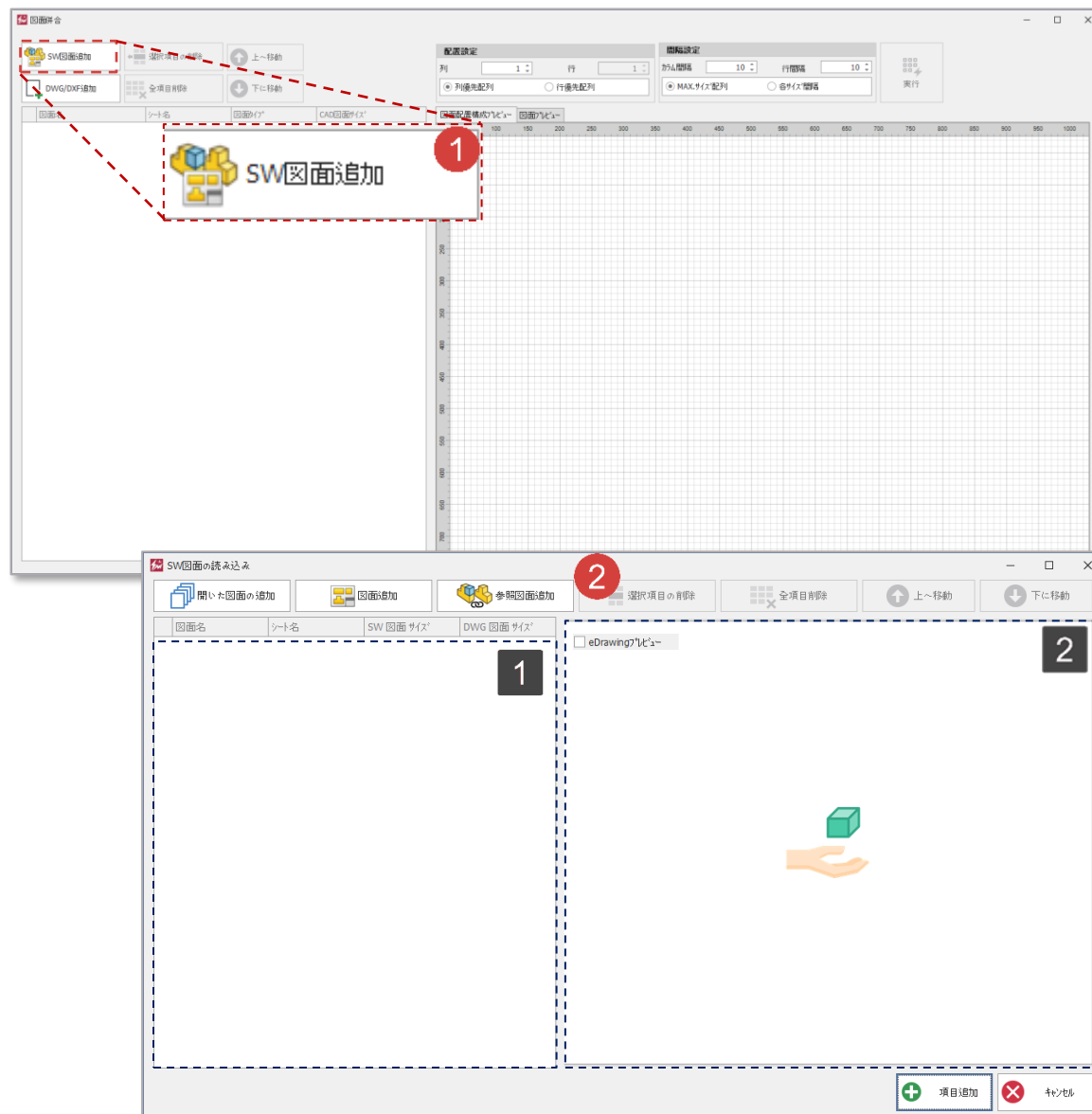


図面併合 - sw図面を追加

赤色の円(1)で表示した部分を説明に従って直接実行します。
 黒色四角形(2)で表示した部分は、追加説明および参考事項です。

- 1 [sw図面の追加] ボタンをクリックします。
- 2 SOLIDWORKS図面を追加するための2番目のウィンドウが活性化されます。

- 1 SOLIDWORKS図面項目が表示される領域です。
- 2 SOLIDWORKS図面をプレビュー形式で表示し与える領域です。

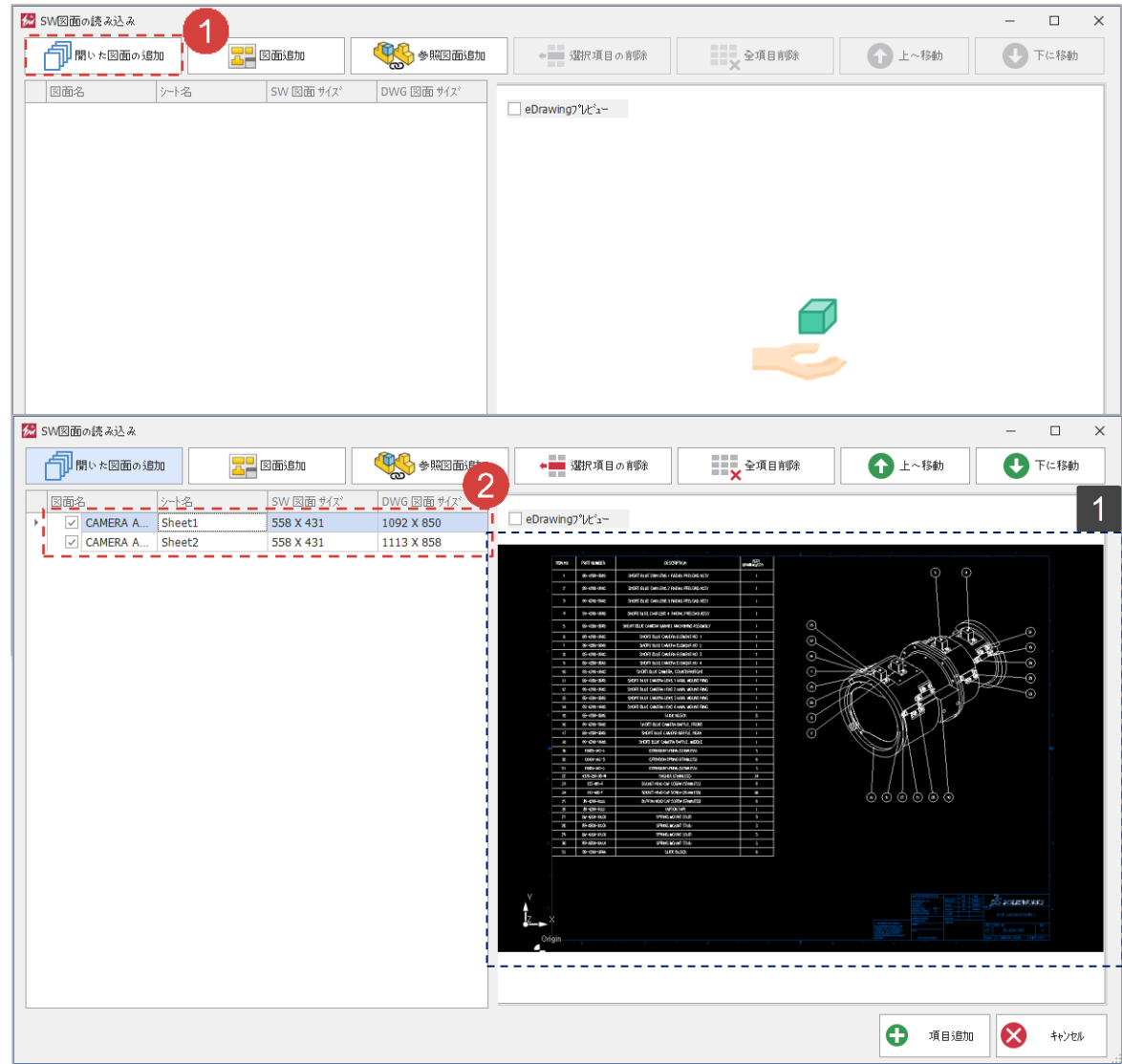


図面併合 - sw図面追加(開いた図面追加)

赤色の円(1)で表示した部分を説明に従って直接実行します。
 黒色四角形(1)で表示した部分は、追加説明および参考事項です。

- 1 [開いた図面を追加] ボタンをクリックします。
- 2 すでに開いている図面が図のように追加されます。

- 1 選択された項目は、図のようにプレビューで表示されます。



図面併合 - SW図面追加(図面追加)

赤色の円(1)で表示した部分を説明に従って直接実行します。
 黒色四角形(1)で表示した部分は、追加説明および参考事項です。

1 [図面の追加] ボタンをクリックします。

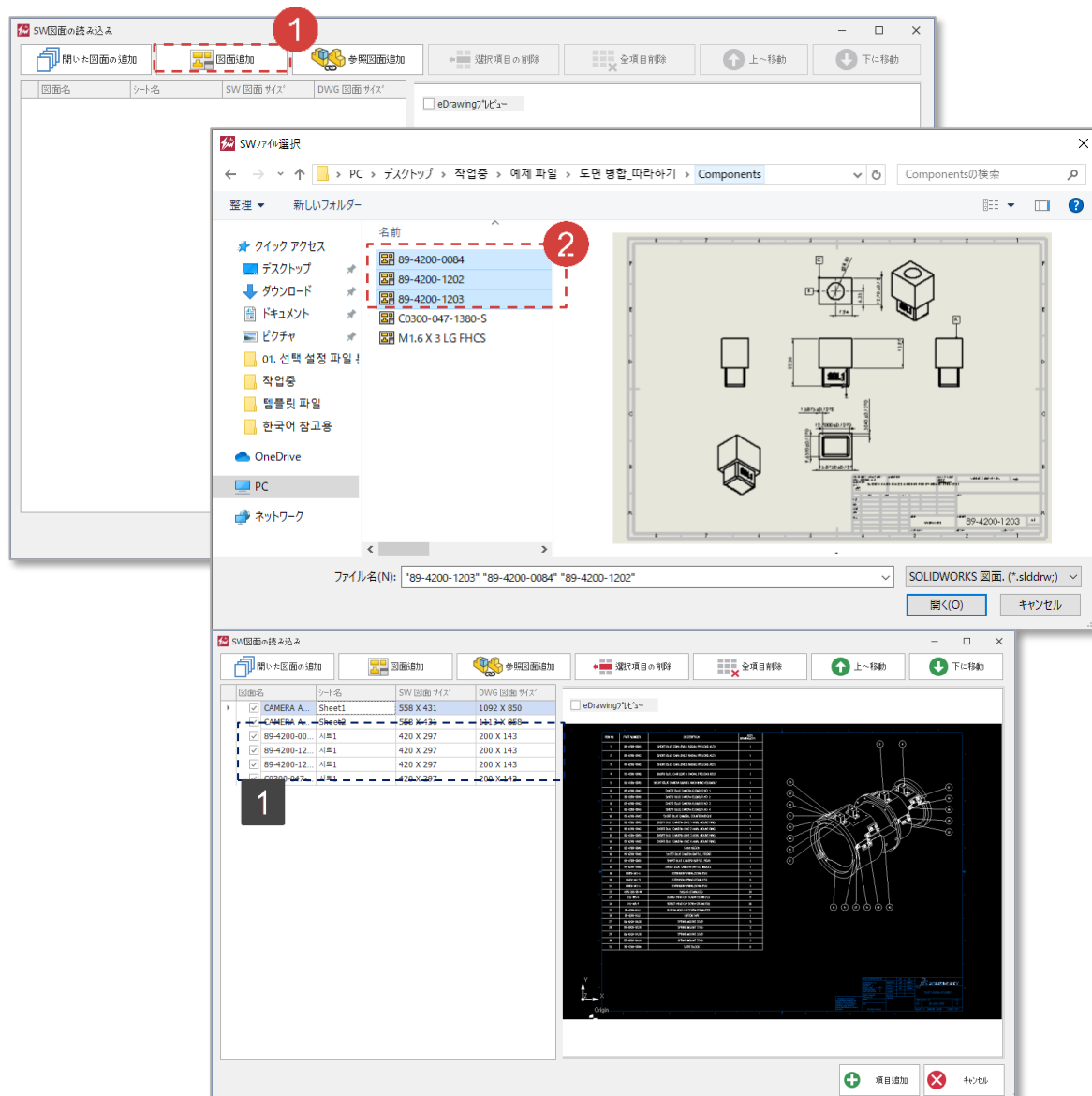
2 例題ファイル

89-4200-0084.SLDDRW,

89-4200-1202.SLDDRW,

89-4200-1203.SLDDRW を選択します。

1 図面分析が完了すると、図のように項目が追加されます。



図面併合 - SW図面追加(参照図面追加)

赤色の円(1)で表示した部分を説明に従って直接実行します。
 黒色四角形(1)で表示した部分は、追加説明および参考事項です。

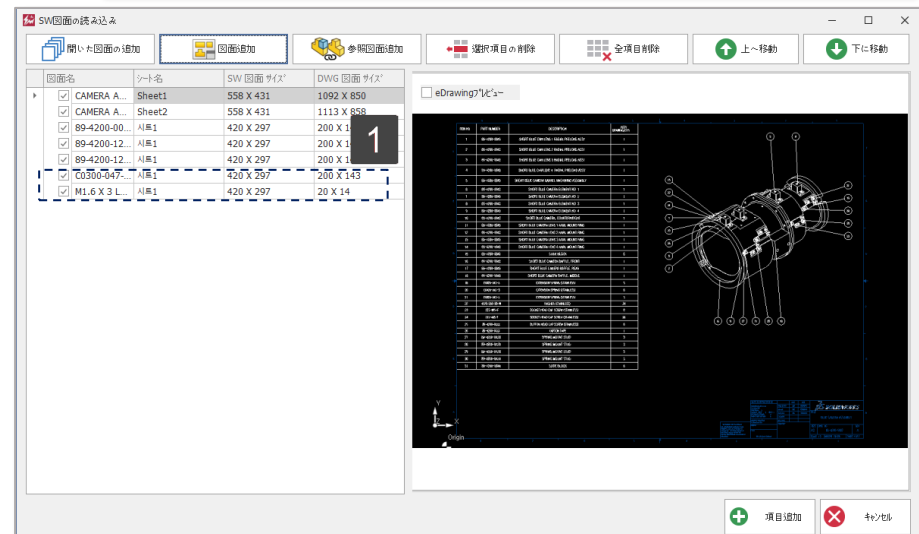
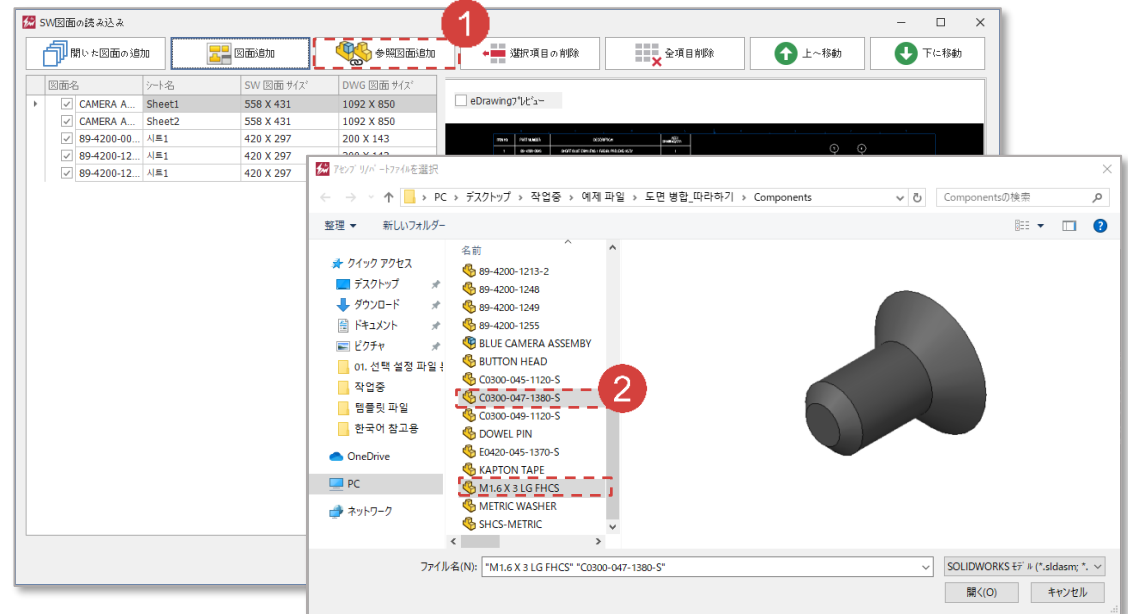
1 [参照図面追加]ボタンをクリックします。

2 例題ファイル

C0300-047-1380-S.SLDPRT,

M1.6 X 3 LG FHCS.SLDPRT,を選択します。

1 図面分析が完了すると、図のように項目が追加されます。



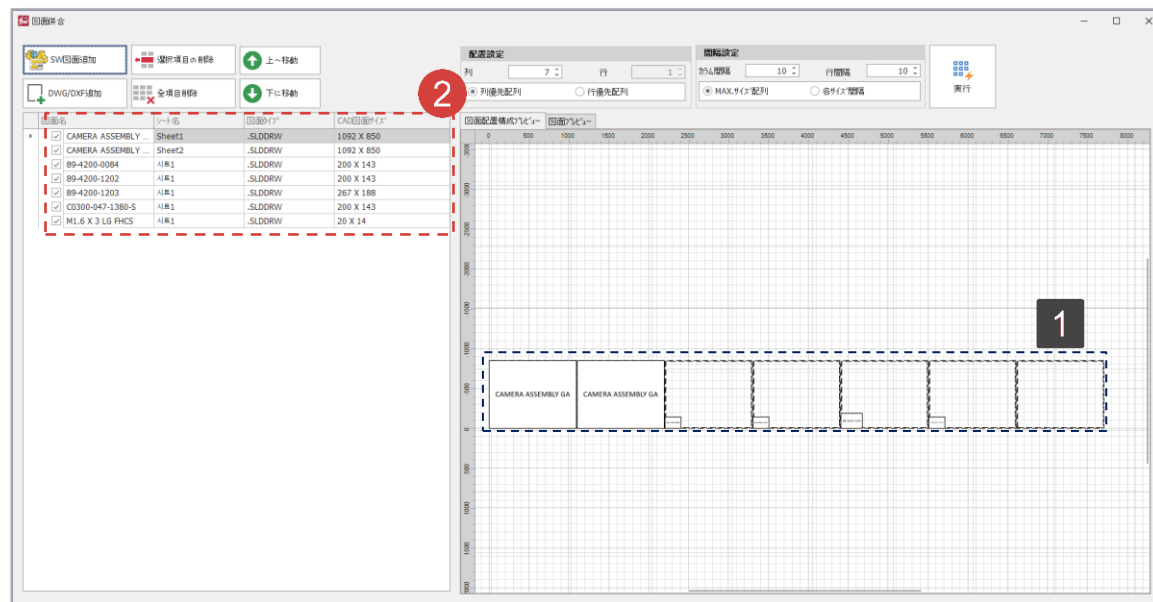
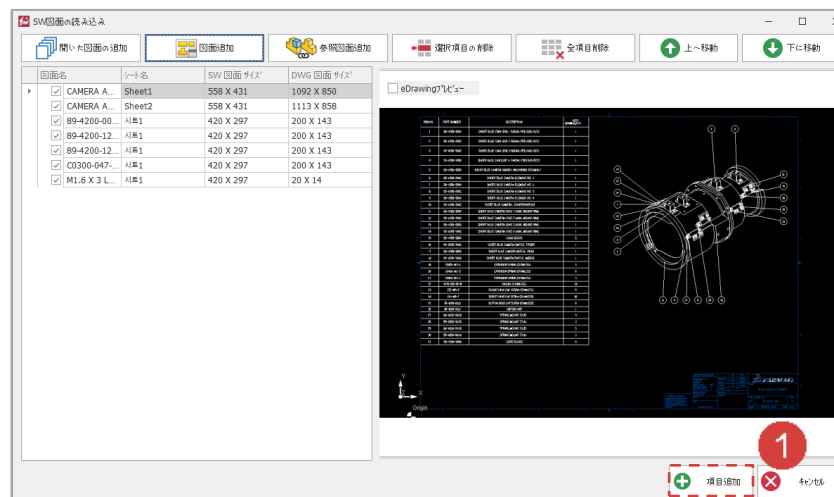
図面併合 - SW図面項目の追加

赤色の円(1)で表示した部分を説明に従って直接実行します。
 黒色四角形(1)で表示した部分は、追加説明および参考事項です。

1 [項目追加] ボタンをクリックします。

2 図のようにSOLIDWORKS図面項目がメインウィンドウに追加されます。

1 配置設定に基づいて、図面位置のプレビューが表示されます。

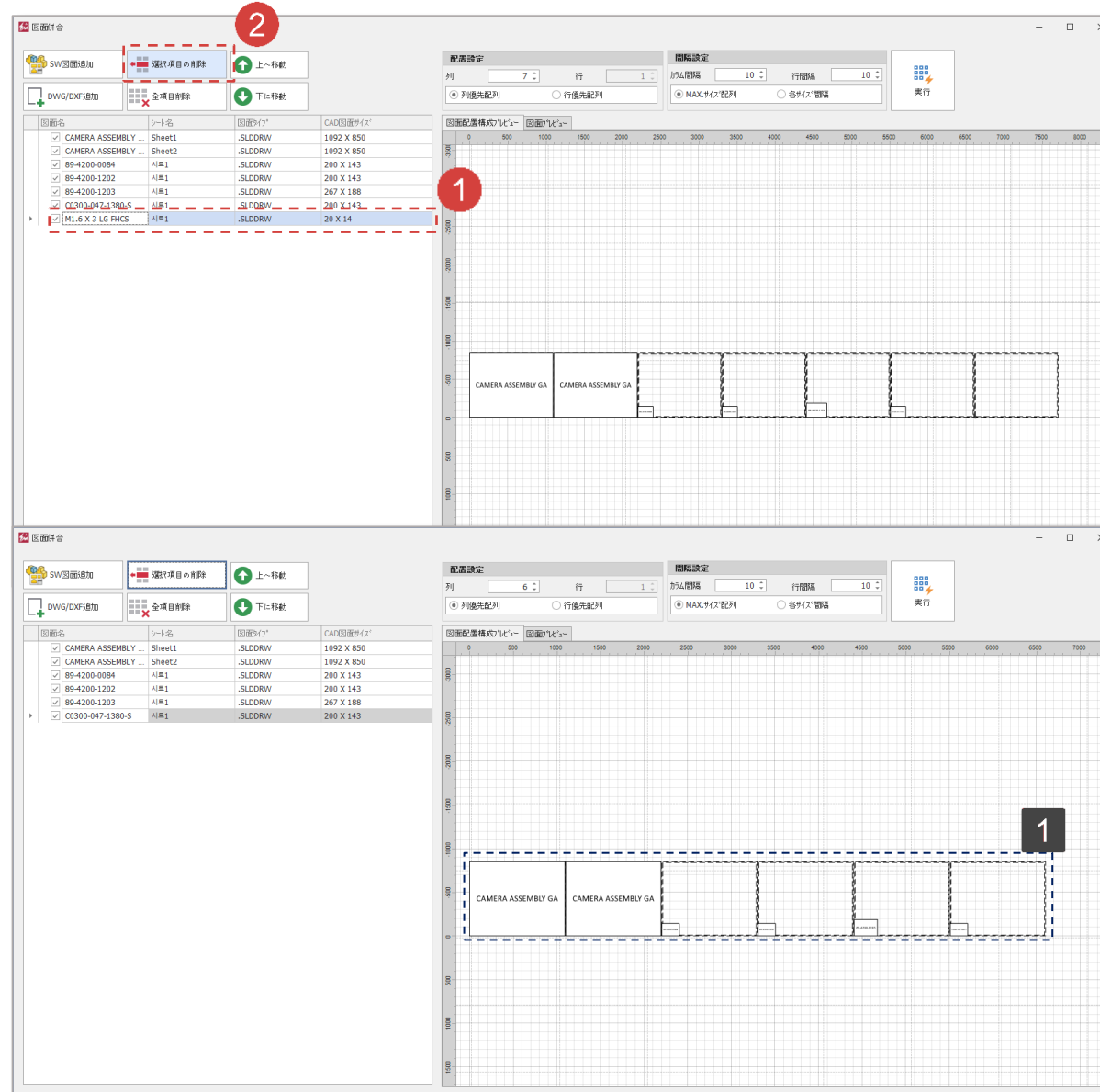


図面併合 - 項目の削除

- ① M1.6 X 3 LG FHCS 項目を選択します。
- ② [選択項目の削除] ボタンをクリックします。

① 選択項目が削除されると、プレビューは自動的に更新されます。

赤色の円(①)で表示した部分を説明に従って直接実行します。
 黒色四角形(①)で表示した部分は、追加説明および参考事項です。



図面併合 - 項目の移動

① Ctrl + CAMERA ASSEMBLY GA

Sheet1, Sheet2 項目を選択します。

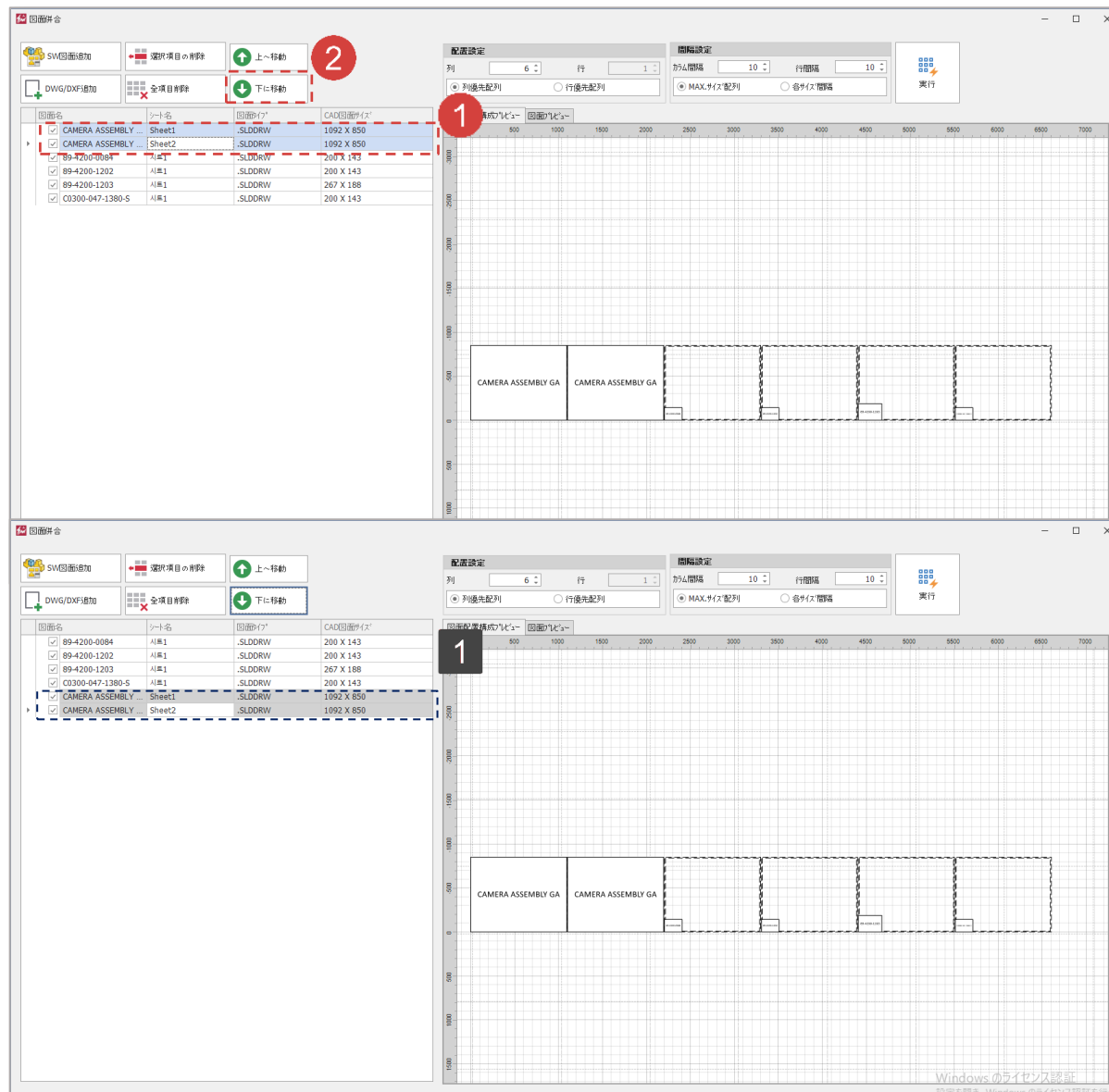
② [下に移動] ボタンをクリックして、一番下に移動します。

① 選択項目は、図のように希望する位置に

移動可能です。

図面項目の順序は、図面配置の基準です。

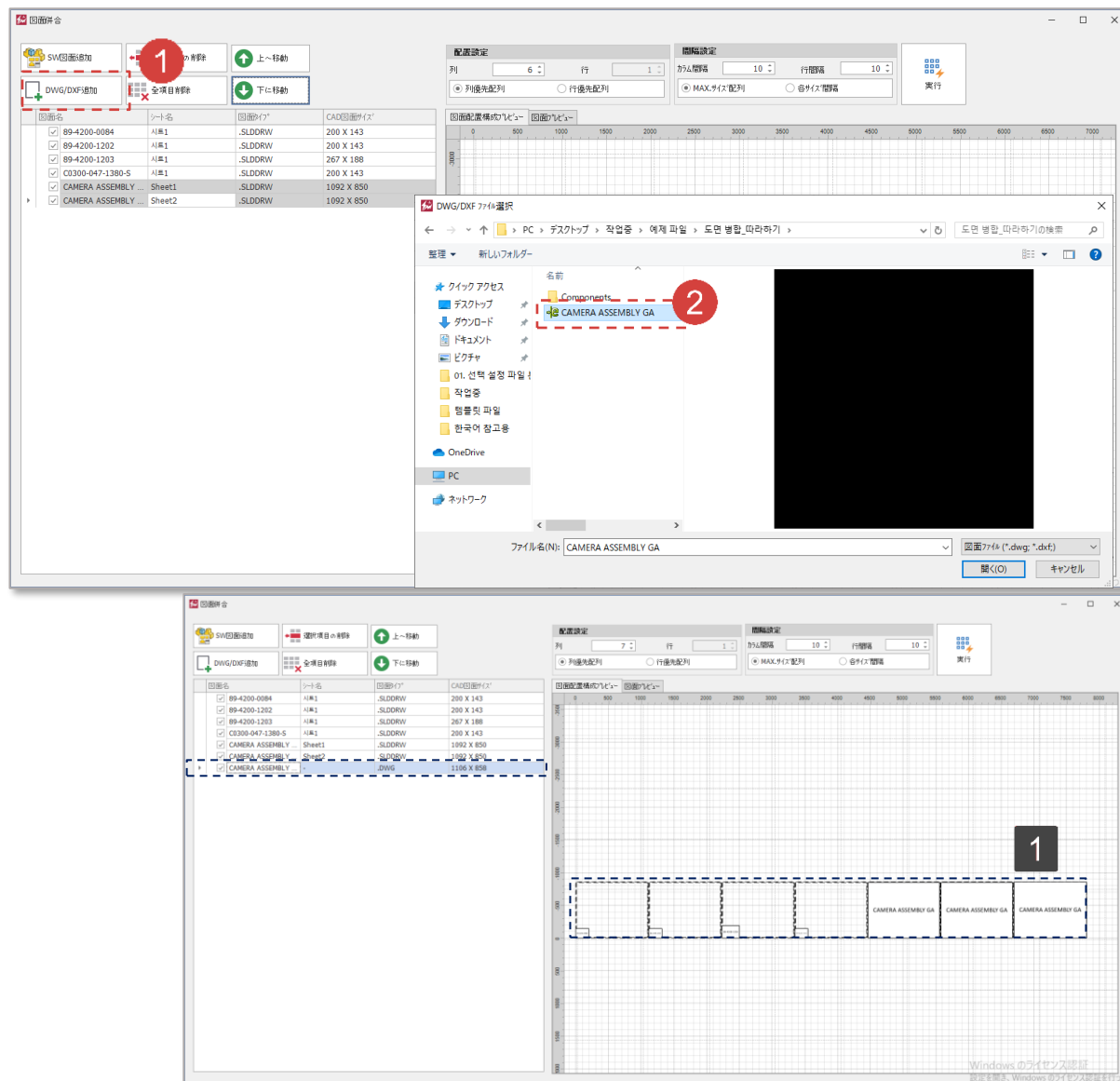
赤色の円(①)で表示した部分を説明に従って直接実行します。
黒色四角形(②)で表示した部分は、追加説明および参考事項です。



① [DWG/DXFの追加] ボタンをクリックします。

② 例題ファイル **CAMERA ASSEMBLY GA.DWG** を
 選択します。

① 追加されたDWG/DXF図面項目は、SOLIDWORKS図面と共にリストに追加され、配置プレビューにも同時に表示されます。

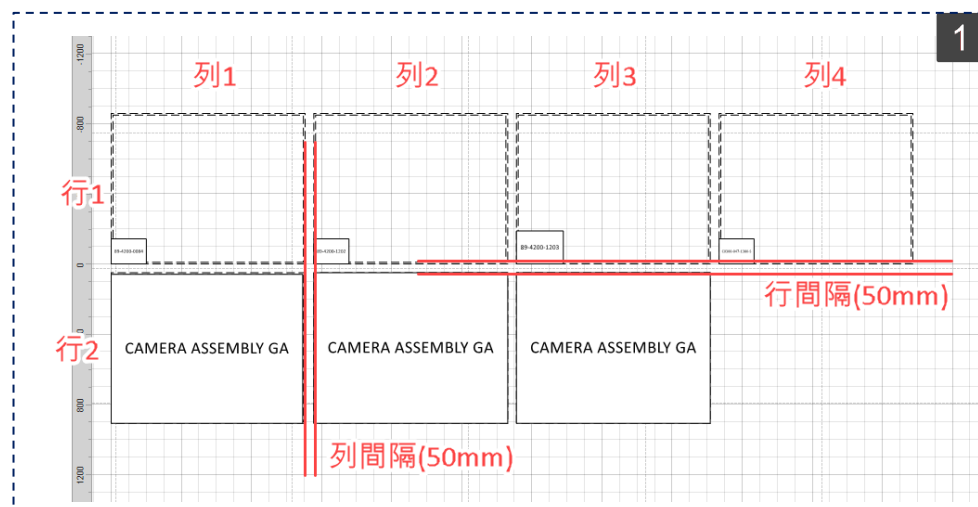
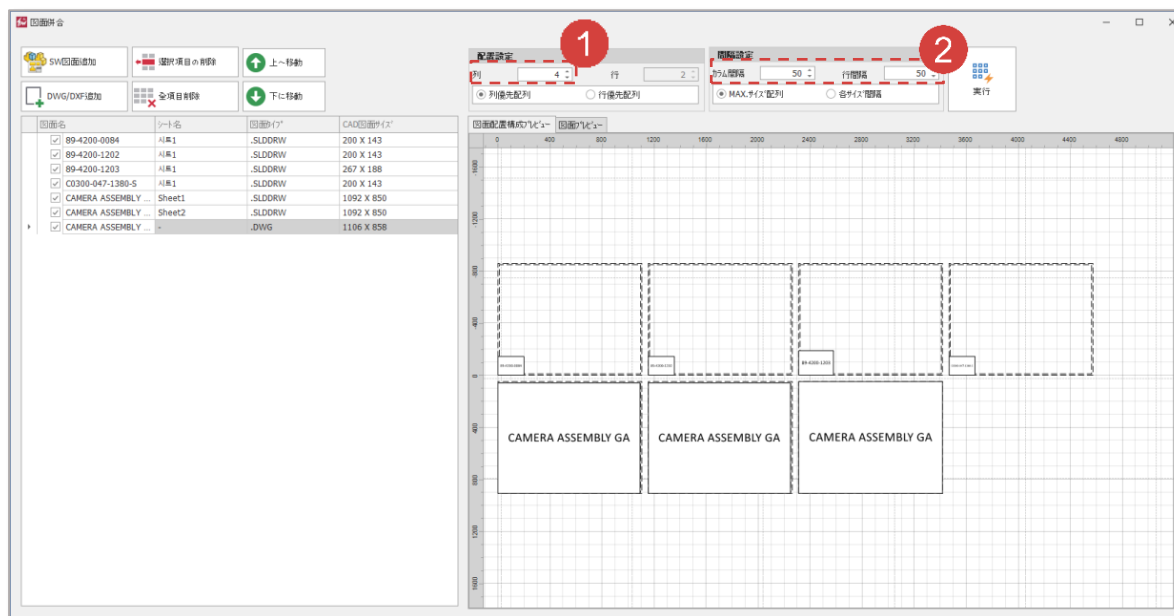


図面併合 - 図面の配置設定

赤色の円(1)で表示した部分を説明に従って直接実行します。
 黒色四角形(1)で表示した部分は、追加説明および参考事項です。

- 1 配置設定の列設定値を"4"に設定します。
- 2 列間隔"50"、行間隔"50"に設定します。

1 図のように、ユーザーは目的の図面配置の構成を設定できます。



赤色の円(1)で表示した部分を説明に従って直接実行します。
 黒色四角形(1)で表示した部分は、追加説明および参考事項です。

1 [図面の合計を実行] ボタンをクリックします。

2 目的のファイル名を設定します。

デフォルトは"MergeDrawing_[日付]".DWG"です。

1 図面の統合作業が完了すると、図のような完了ウィンドウとともに新しいDWGファイルが生成されます。

